


# OJO AL DATO

VISIBILIDAD DE UNA REALIDAD OCULTA A TRAVÉS  
DEL DATO: MUJER, DISCAPACIDAD Y VIOLENCIA

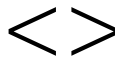


INFORME EJECUTIVO 2023



**Visibilizar para  
concienciar y  
luchar contra  
la violencia  
de género  
ejercida sobre  
mujeres con  
discapacidad.**







27,6% MCD

DISCAPACIDAD CONSECUENCIA DE LA VIOLENCIA

2020 INICIO PROYECTO

# MujeresEnModoONVG

- VISUAL
- AUDITIVA
- FÍSICA
- INTELLECTUAL

# OJO AL DATO

---

VISIBILIDAD DE UNA REALIDAD OCULTA A TRAVÉS  
DEL DATO: MUJER, DISCAPACIDAD Y VIOLENCIA

**INFORME EJECUTIVO 2023**

A decorative graphic in the top right corner. It features a dark purple square on the left, a white square with a plus sign and two minus signs (+ \_ \_) in the center, and a pink square on the right. A photograph of a smiling woman with glasses and a striped shirt is partially visible behind the pink square.

# Introducción

El presente estudio es fruto de la apuesta de Inserta Empleo, entidad de Fundación ONCE para la formación y el empleo, de visibilizar la realidad, necesidades y características del colectivo de mujeres con discapacidad víctimas de violencia de género.

El estudio se enmarca en el proyecto 'Mujeres en Modo ON VG', (cofinanciado por el Fondo Social Europeo) que Inserta Empleo puso en marcha en 2020 con el propósito de acompañar y empoderar a las mujeres con discapacidad víctimas de violencia de género a través del empleo y el emprendimiento.

Desde el inicio del servicio, más de 1.600 mujeres han participado en el proyecto.

La amplia y representativa base de datos disponible contribuye a visibilizar las necesidades y características del colectivo y se constituye como el principal referente sobre violencia de género y discapacidad, dado que no existen hasta el momento estadísticas ni estudios de tal alcance.

**Programa Operativo de Inclusión Social y Economía Social n° CCI 2014ES05SFOP012.**

# Objetivos

**El objetivo principal del presente estudio es analizar en profundidad la violencia de género entre las mujeres con discapacidad, atendiendo a todo el proceso e identificando necesidades y dispositivos de apoyo y ayuda.**

Como objetivos específicos se plantean los siguientes:

- Analizar estadísticamente los datos recogidos por Inserta Empleo.
- Contrastar los resultados estadísticos con el análisis de fuentes secundarias.
- Conocer de la mano de las mujeres participantes su vivencia.
- Identificar los recursos existentes y aquellos que deberían generarse para apoyar al colectivo.



( )

# Metodología

La investigación se ha abordado desde distintas ópticas metodológicas y complementarias:

- **Análisis estadístico de la base de datos de Inserta Empleo** del proyecto 'Mujeres en Modo ON VG'.
- **Contraste con fuentes secundarias.**
- **Análisis cualitativo:** desarrollando las siguientes técnicas: a través de 13 historias de vida y 3 grupos de discusión con mujeres con discapacidad víctimas de violencia de género participantes en el proyecto (Castilla-La Mancha, Asturias y Comunidad de Madrid) y 6 entrevistas con personas expertas (tejido empresarial, salud, justicia, movimiento asociativo, ...).

**13** Historias de vida.



**3** Grupos de discusión.







Entrevistas en profundidad  
con expertos.

2020 INICIO PROYECTO

1.000  
MUJERES PARTICIPANTES

# MujeresEnModoONVG

( )



VISUAL



AUDITIVA



FÍSICA



INTELLECTUAL

# Análisis estadístico

# Análisis estadístico

## Caracterización de las McDVVG

Segmento de edad	%
18-24	1.3%
25-29	2.7%
30-34	5.3%
35-39	9.3%
40-44	14.9%
<b>45-49</b>	<b>18.8%</b>
<b>50-54</b>	<b>21.2%</b>
<b>55-59</b>	<b>18.7%</b>
60-64	6.9%
65-69	1.0%

**92%**  
Española

Nacionalidad

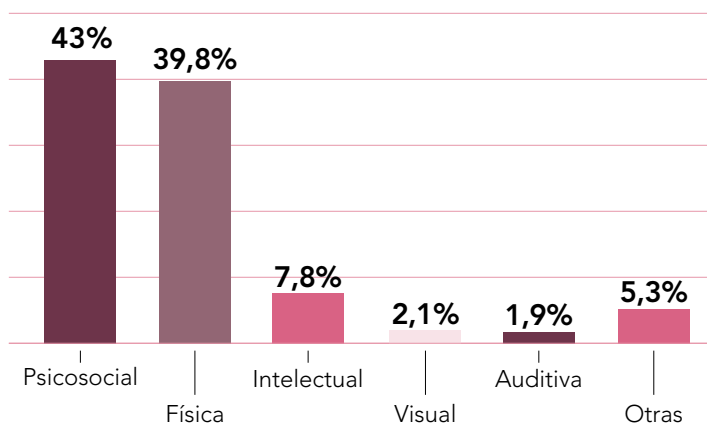
**8%**  
Otras

Comunidad autónoma	Participantes	Población	Diferencia
Andalucía	21.74%	17.87%	3.87%
Galicia	9.67%	5.68%	3.99%
Castilla-La Mancha	9.47%	4.32%	5.15%
Cataluña	8.63%	16.38%	-7.75%
Comunidad de Madrid	6.68%	14.24%	-7.56%
Canarias	6.62%	4.58%	2.04%
Extremadura	5.52%	2.23%	3.29%
Castilla y León	5.26%	5.02%	0.24%
Islas Baleares	3.96%	2.47%	1.49%
Principado de Asturias	3.76%	2.14%	1.62%
Comunidad Valenciana	3.63%	10.67%	-7.04%
País Vasco	3.57%	4.67%	-1.10%
Aragón	2.79%	2.79%	0.00%
Región de Murcia	2.53%	3.20%	-0.67%
Comunidad Foral de Navarra	2.27%	1.39%	0.88%
La Rioja	1.23%	0.67%	0.56%
Ciudad Autónoma de Melilla	1.04%	0.18%	0.86%
Ciudad Autónoma de Ceuta	0.84%	0.18%	0.66%
Cantabria	0.78%	1.23%	-0.45%

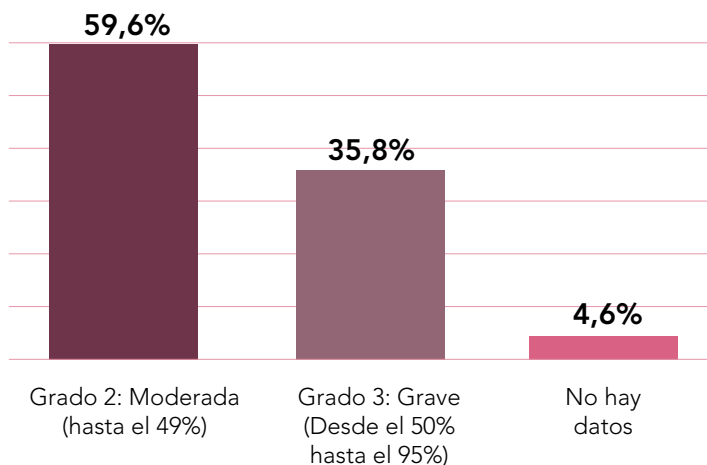
# Análisis estadístico

## Caracterización de las McDVVG

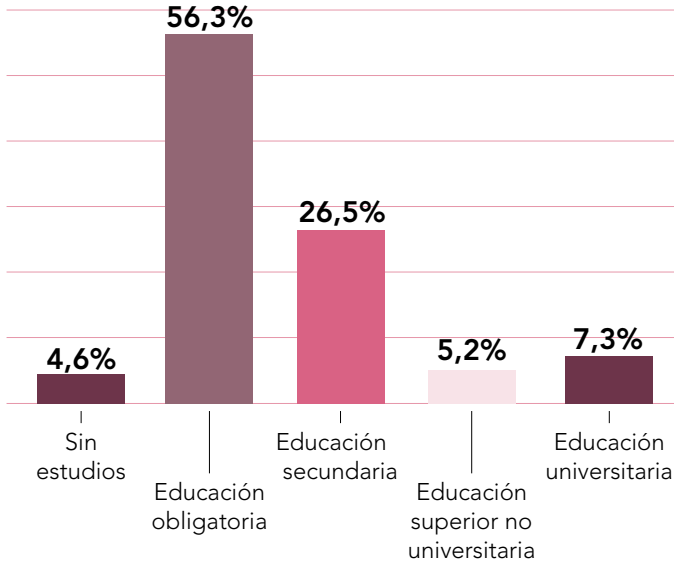
### Tipo de discapacidad



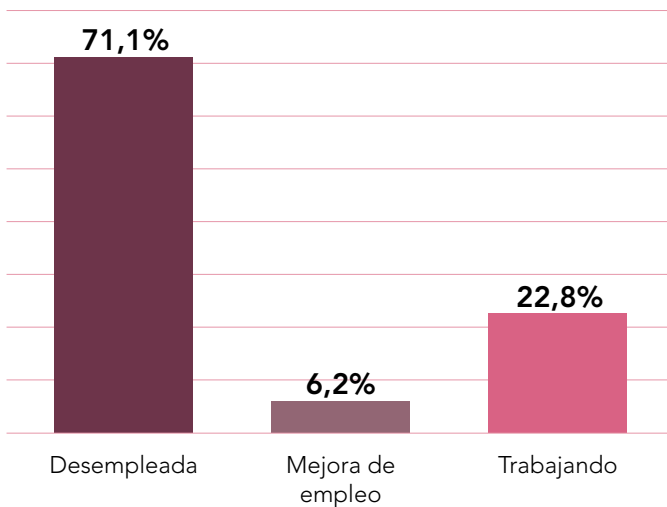
### Grado de discapacidad



## Nivel formativo



## Situación laboral



# Análisis estadístico

Diagnóstico

Situación actual

**76,3%**

Ha salido del ciclo de la violencia.

**77,1%**

El maltratador no tiene acceso a la víctima por ningún canal.

**2,9%**

Aún convive con el maltratador.

**69,8%**

Se encuentra fuera de peligro.







**75,5%**

Conoce el ciclo de la  
violencia de género.



**76,4%**

Sabría identificar  
señales de violencia  
de género.

**64,9%**

No mantiene  
contacto con el  
maltratador.

**75%**

Tiene o ha tenido establecidas  
medidas de protección.

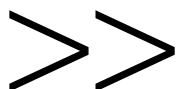
# Análisis estadístico

Diagnóstico

Situación actual

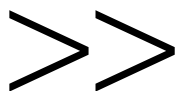
**59,8%**

Ha denunciado.



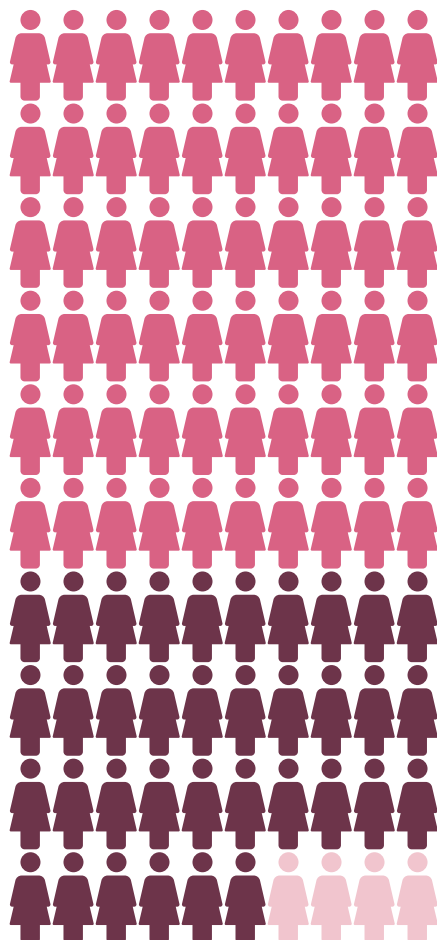
**35,4%**

No ha denunciado.



**4,3%**

Retiró la denuncia.



%	Motivo de no denuncia
13.9%	Por miedo, temor a las represalias
11.6%	No era consciente, en ese momento, que era víctima de violencia de género
6.5%	Tuvo miedo a perder a sus hijos/as
5.5%	Sintió vergüenza no quería que nadie lo supiera
5.5%	No sabía a donde ir o a quién recurrir
5.4%	Pensó que no la creerían
4.6%	La pareja o alguien más se lo impidió o la disuadió
4.6%	No tenía recursos económicos
4.2%	Sentía pena por su pareja
4.1%	Se sintió culpable
1.7%	Aun convive con el maltratador
1.4%	Por miedo a que su pareja la abandonara
1.0%	Por no ser accesibles los recursos (barreras arquitectónicas, comunicación, mentales, etc.)
0.8%	Tuvo poca importancia, fue un episodio aislado

# Análisis estadístico

Diagnóstico

Situación actual

## Tipos de violencia

- En el 98,2% de los casos la violencia se produce en el entorno de la pareja o familia.
- Las mujeres que son madres con carga familiar son las más vulnerables ante la violencia vicaria.
- En todos los tipos de violencia que sufre este colectivo el nivel de estudios predominantes es la educación obligatoria.

91,6%

Psicológica  
emocional.

71,9%

Psicológica  
de control.



**72,1%**

Violencia  
física.

**43,2%**

Violencia  
económica.

**32,1%**

Violencia  
sexual.

**9,4%**

Violencia  
vicaria.

# Análisis estadístico

Diagnóstico

Situación actual

Relación entre  
violencia de género  
y discapacidad



27,6%

La discapacidad es consecuencia de la violencia.

57,6%

La discapacidad no es consecuencia de la violencia.

13,4%

La discapacidad no es consecuencia de la violencia, pero ha empeorado.



Sentimientos  
aflorados  
ante la violencia

61,7%  
Impotencia

61,6%  
Miedo

59,4%  
Tristeza

52,2%  
Angustia

32,4%  
Vergüenza

38,1%  
Culpa

36,1%  
Rabia

# Análisis estadístico

## Valoración del entorno y red de apoyo





**58,9%**

Tiene personas  
a su cargo.

**86,3%**

Su entorno más  
cercano conoce  
su vivencia.



**83,3%**

Mantiene contacto  
con los familiares.

**70,7%**

Mantiene contacto  
con amistades.



**38,2%**

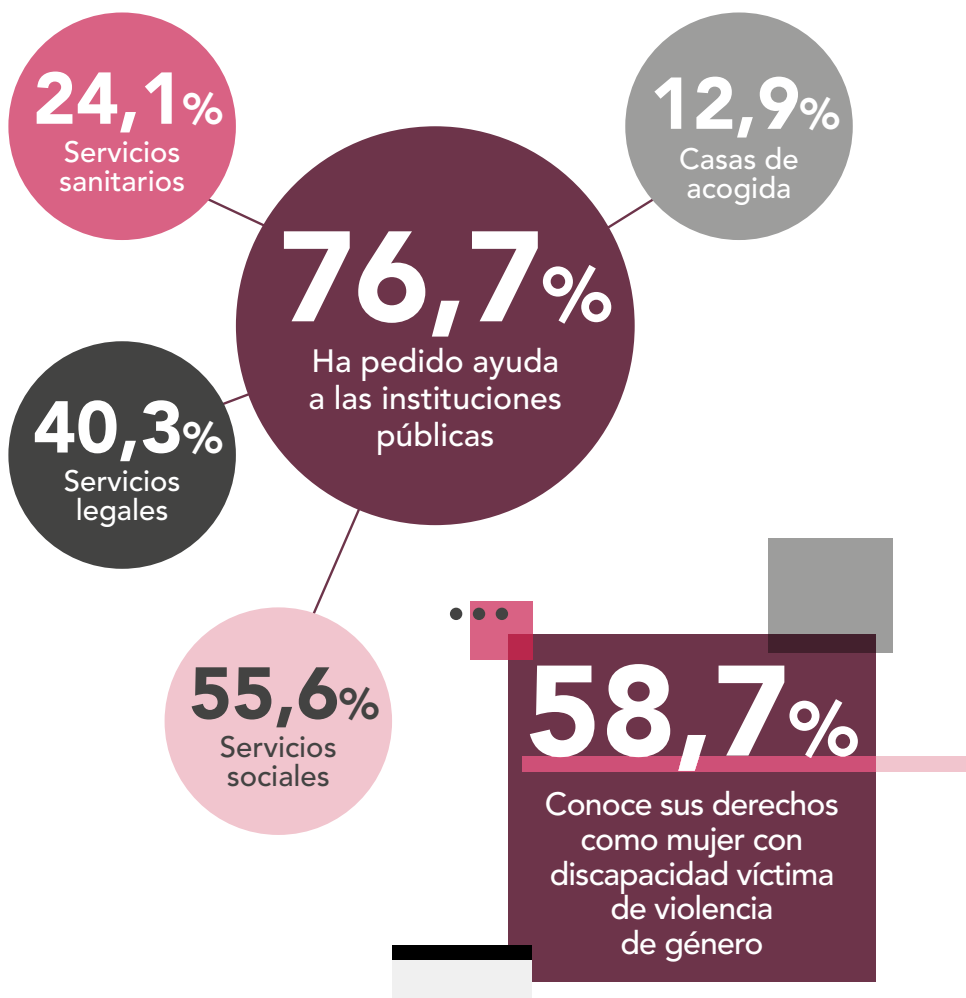
Indica que el  
contacto familiar es  
poco frecuente.

**41,4%**

Indica que las  
relaciones con  
amistades son  
poco frecuentes.

# Análisis estadístico

## Valoración del entorno y red de apoyo



# Análisis estadístico

## Situación familiar

## Valoración

## socioeconómica



**48,8%**

Vive con sus hijos/as.

**18,8%**

Viven solas.

**88,1%**

Tiene cubiertas sus necesidades básicas con dificultad.

**81,9%**

Cuenta con apoyos para la búsqueda de empleo.

**57,8%**

Recibe ayudas económicas relacionadas con su discapacidad.

**19,1%**

Trabajando a través de Inserta Empleo.


A close-up photograph of a person sitting in a wheelchair. The person is wearing a vibrant, multi-colored blanket with shades of purple, blue, green, and yellow. The wheelchair's frame and a large rear wheel are visible in the foreground. The background is softly blurred, suggesting an indoor setting.

# Análisis estadístico

## Relaciones estadísticas significativas

Salir del ciclo de la violencia es más fácil si hay contacto con amistades y/o familiares.

La violencia vicaria es más frecuente entre las mujeres con discapacidad física.



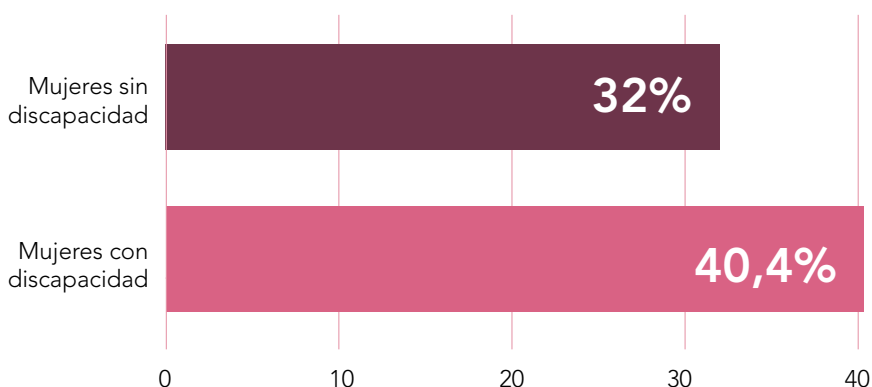
Tener carga familiar facilita denunciar al maltratador.

Salir del ciclo de la violencia es más fácil si la mujer no convive con el maltratador.

Las mujeres que han vivido violencia emocional y/o sexual, son las que en mayor medida reconocerían las señales de la violencia de género.

# Análisis estadístico

## Comparación con otras fuentes de información



La violencia de género  
tiene una mayor  
prevalencia entre las mujeres  
con discapacidad



## Razones de la mayor prevalencia:

- El hecho de ser menos capaces de defenderse físicamente.

---

- Tener mayores dificultades para expresar los malos tratos, debido a problemas de comunicación.

---

- Dificultad de acceso a los puntos de información y asesoramiento, principalmente debido a la existencia de todo tipo de barreras arquitectónicas y de comunicación.

---

- Menor autoestima y el menosprecio de la propia imagen como mujer.

---

- Enfrentamiento entre los papeles tradicionales asignados a la condición de mujer y la negación de estos mismos en la mujer con discapacidad.

---

- Mayor dependencia de la asistencia y cuidados de otros.

---

- Miedo a denunciar el maltrato por la posibilidad de la pérdida de los vínculos y la provisión de cuidados.

---

- Menor credibilidad a la hora de denunciar hechos de este tipo ante algunos estamentos sociales.

---

- Vivir frecuentemente en entornos que favorecen la violencia: familias desestructuradas, instituciones, residencias y hospitales.

# Análisis estadístico

## Comparación con otras fuentes de información

La participación en el proyecto de Inserta Empleo Mujeres en Modo ON VG, parece favorecer la salida del ciclo de la violencia y la denuncia al maltratador.

ESTUDIOS ANALIZADOS	SALIDA DEL CICLO DE VIOLENCIA	DENUNCIA
Proyecto Mujeres Modo ON VG	75,5%	59,8%
Macroencuesta Ministerio. Mujeres con discapacidad	69%	30,8%
Macroencuesta Ministerio. Mujeres sin discapacidad	78,1%	20,9%

El porcentaje de mujeres participantes en el proyecto que indica que su discapacidad es consecuencia de la violencia sufrida, supera en más de 10 puntos porcentuales los datos de la Macroencuesta de Violencia contra la Mujer 2019 de la Delegación del Gobierno para la Violencia de Género (Ministerio de Igualdad)

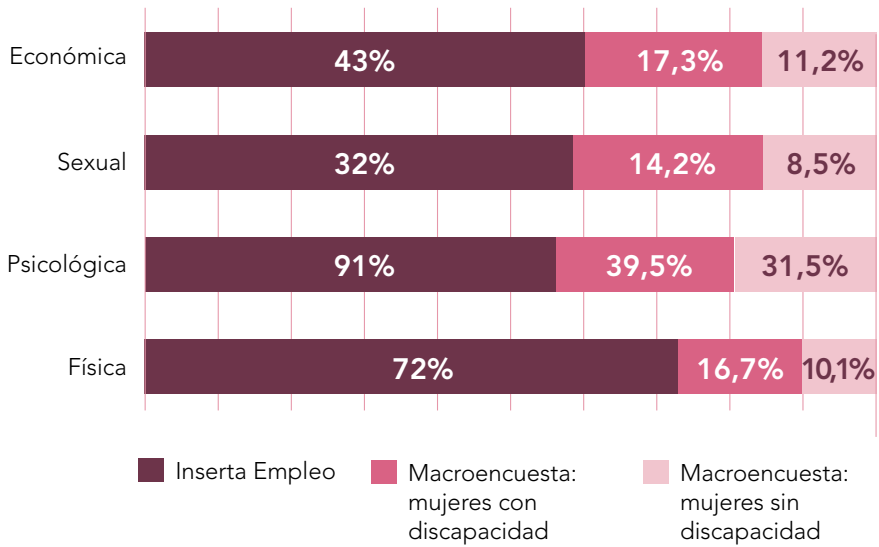
### LA DISCAPACIDAD ES CONSECUENCIA DE LA VIOLENCIA

Inserta empleo **27,6%**

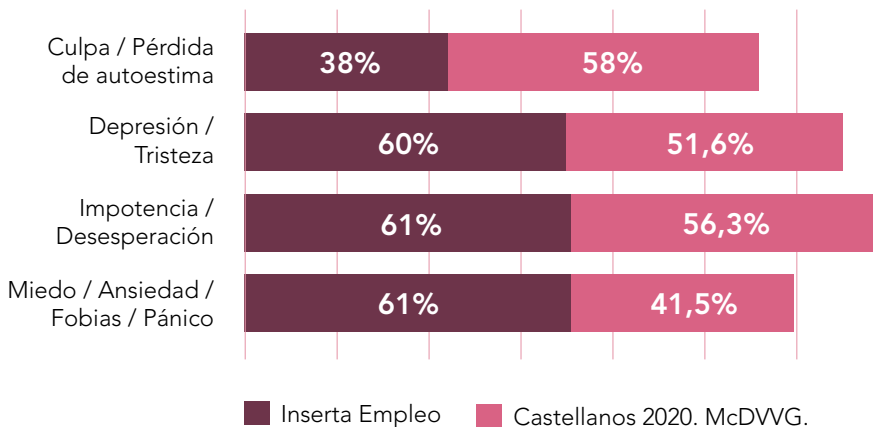
Macroencuesta **17%**



## > Tipo de violencia según fuente de información



## > Sentimientos ante la violencia vivida



MSD  
13,8%

+ \_ \_

( )

^  
v

2020 INICIO PROYECTO

MujeresEnModoONVG

#



VISUAL



AUDITIVA



FISICA



INTELLECTUAL

# Análisis cualitativo

# Análisis cualitativo

La infancia de las mujeres con discapacidad objeto del estudio está marcada por entornos familiares con las siguientes características:

- Entornos con un alto nivel de machismo.

---

- Progenitores con estilos relacionales violentos o carentes de afecto.

---

- Violencia del padre hacia la madre.

---

- Violencia del padre, hermanos, familiares o amigos cercanos hacia la mujer con discapacidad y/o hacia sus hermanas, si las hubiera.

---

- Estilos de crianza, bien con un control exhaustivo, bien negligentes.

---

- Familias desestructuradas en algunos casos.

---

- Familias generalmente con escasos recursos económicos y / o culturales.

---

- Familias en las que hay adicciones a drogas y alcohol.

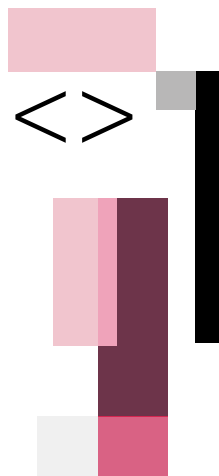
---

**Dichos entornos favorecen una normalización de la violencia.**



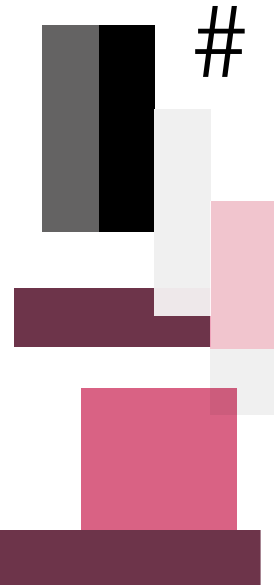
# Análisis cualitativo

La situación vivida en los hogares **propicia el abandono del hogar de origen y el establecimiento de relaciones de pareja de manera precoz,** sin referencias ni recursos para defenderse.



Ante la frágil situación de la víctima, el agresor **aparece en su vida como su salvador,** siempre rodeándola de atenciones y cuidados, algo que irá generando dependencia emocional de la víctima hacia el maltratador: **"me trataba como una reina", "me hacía regalos", "me sentía querida", "estaba siempre conmigo y pendiente de mí".** Pero en esta fase de "cuento de hadas", **ya empiezan a identificarse señales de control y progresiva poda de relaciones.**

Una vez la víctima ha sido aislada de su entorno cercano, y se ha destruido su autoestima favoreciendo la dependencia emocional, llega el momento de la violencia. Normalmente **cuando empieza la convivencia, incluso hay casos en los que aparece con el primer embarazo.**



Aunque son diversas las **razones argumentadas para mantenerse en el ciclo de la violencia (hijos/as, miedo a represalias...)**, la verdadera razón que subyace dentro de estas mujeres es la **esperanza de que todo cambie y vuelva a ser como al principio, poder volver a su "cuento de hadas"**, esperanza que se ve reforzada por la fase de "luna de miel" del ciclo de violencia.

# Análisis cualitativo

La dependencia emocional y la esperanza de un cambio sustancial en su agresor, complejiza la salida del ciclo de la violencia de la mujer con discapacidad. Pero hay determinadas palancas que ayudan a dar el paso:

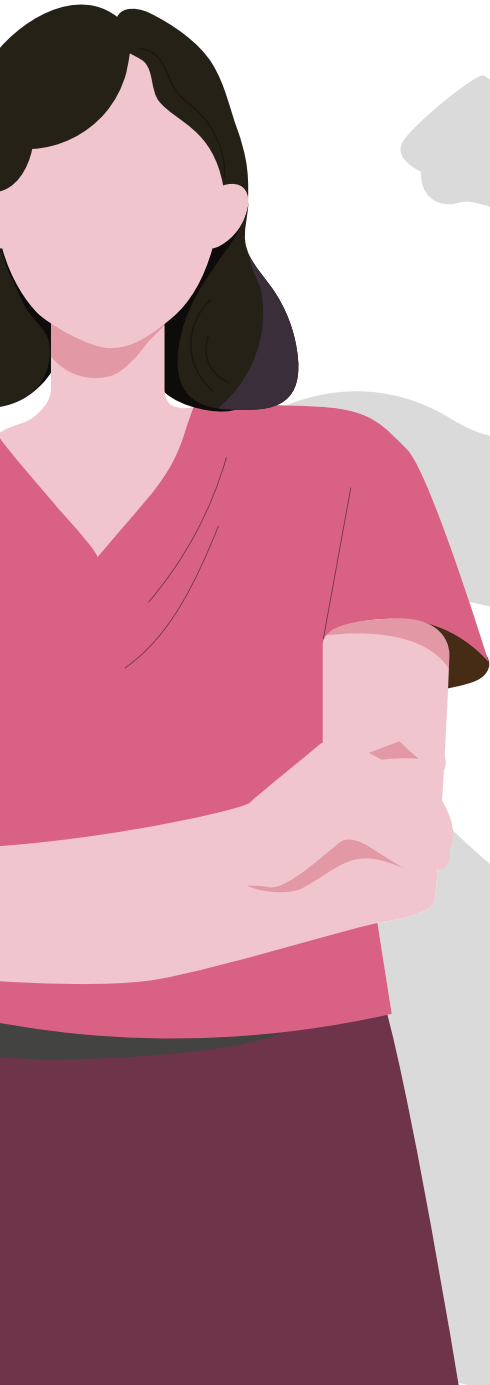
Proteger a los hijos/as

Llegar al borde de la muerte

Agresiones graves con hospitalización







Campañas  
informativas y de  
sensibilización  
contra la violencia  
de género

Identificación  
con un personaje  
de películas o  
series

# Análisis cualitativo

En lo referente a la relación con sus hijos e hijas, se identifican dos situaciones opuestas:



Los hijos/as defienden a la madre, incluso llegando a denunciar ellos mismos.

Los hijos /as se ponen del lado del agresor y actúan como éste.

En lo referente a la relación con la familia de origen:



Ésta no supone un apoyo, dado que en dicho entorno también han sido maltratadas: *“con tu enfermedad date por contenta que tienes marido”*.

Respecto a la relación con las amistades:



Inicialmente la víctima se ha alejado de ellas, quienes por su parte se encuentran en una situación de hartazgo ante la inactividad de la mujer víctima de la violencia. La conjunción de ambas circunstancias deriva en un alejamiento progresivo.

## Atendiendo a la vinculación de las mujeres con el empleo, se identifican los siguientes aspectos:

- Inicialmente consideran que en el mundo laboral no hay espacio para ellas.

---

- Reconocen el aspecto económico como el motor fundamental para trabajar, dado que esto les permite cierta independencia económica.

---

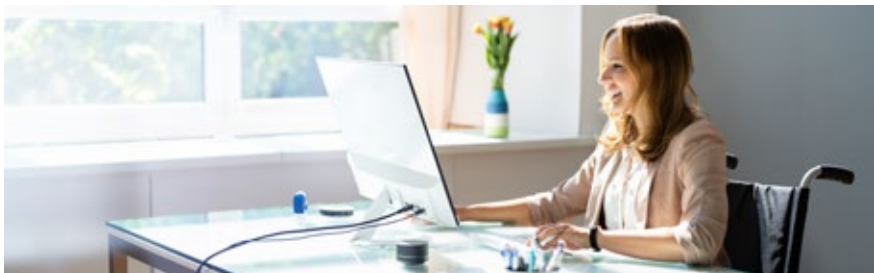
- Refieren los beneficios sobre su autoestima y sus posibilidades de crecimiento personal y profesional.

---

- Identifican a Inserta Empleo como su entidad de referencia para acompañarlas en su proceso de integración laboral.

---

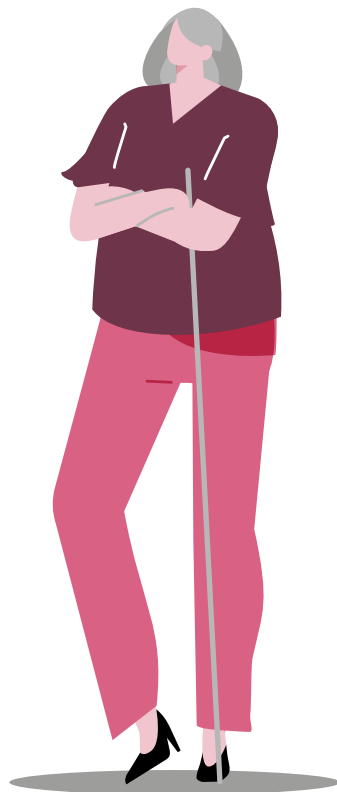
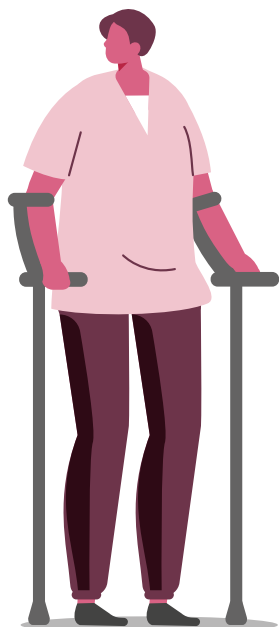
- Consideran que el ámbito empresarial aún no está lo suficientemente sensibilizado para acogerlas, que se precisa de mayor información a las empresas, y marcos legislativos que permitan una adaptación a sus circunstancias concretas.



# Análisis cualitativo

**La variable discapacidad tiene implicaciones relevantes en la violencia de género:**

Si la discapacidad es congénita, es probable que desde la infancia la mujer haya vivido violencia y acoso, condicionando así su autoestima.



La discapacidad es utilizada como **argumento para mantenerlas fuera del mercado laboral**, impidiendo así su independencia económica y el establecimiento de relaciones.



Igualmente la discapacidad es utilizada por el maltratador como **arma para la vejación y el insulto**, convenciéndolas de que nadie más que él podría querer a alguien “así”.

El **acceso al empleo para las personas con discapacidad es complejo**, situación de la que las mujeres son conscientes, lo que las desmotiva para la búsqueda de empleo.

La discapacidad se vincula con el **miedo a perder a sus hijos/as** ante un posible dictamen que las considere “no capacitadas” para su cuidado y atención.



# Análisis cualitativo

La violencia psicológica es la más frecuente, lo que implica ciertas desventajas para salir del ciclo de la violencia:



>> Si no hay señales físicas, será más difícil que la mujer tome conciencia de su situación.

Será más difícil que la crean cuando vaya a denunciar. <<

>> Su entorno tendrá más dificultad para creerla.

## Sugerencias para otras mujeres en su misma situación:

Que no se  
queden por sus  
hijos, que salgan  
de ahí con ellos

Que busquen  
empleo

Que utilicen todos  
los servicios y  
recursos

Que busquen  
nuevas  
amistades

Que no sientan  
culpa, las víctimas  
son ellas

Que busquen  
ayuda





2020 INICIO PROYECTO

27,6% MCD

DISCAPACIDAD CONSECUENCIA DE LA VIOLENCIA

MujeresEnModoONVG

#





# Conclusiones

# Conclusiones

## La relación con Inserta Empleo



La totalidad de mujeres participantes señalan el proyecto **Mujeres en Modo ON VG** como el principal recurso que han obtenido en lo que a **víctimas de violencia de género** respecta. Un proyecto cuyo equipo de profesionales *compass* se han convertido en su referente, su apoyo y fuerza.

"Te cuidan,  
te aprecian..."

"Me han abierto  
los ojos"

"Mi *compass* es  
mi gran apoyo"

"Te preparan  
y ayudan para  
encontrar  
trabajo"

"Me han dado  
la confianza que  
necesitaba"

## Perfil predominante en la base de datos de mujeres con discapacidad víctimas de violencia de género de Inserta Empleo

### Edad

El 40% tiene entre 45 y 54 años

### Comunidad Autónoma

Andalucía, Galicia y Castilla-La Mancha agrupan al 40,88%

### Tipo de discapacidad

Psicosocial 43%  
Física 39,8%

### Grado de discapacidad

El 59,6% muestra niveles entre el 33% y el 49%

### Nivel formativo

Educación obligatoria 56,3%  
Sin estudios 4,7%

### Situación laboral

71,7% desempleadas

# Conclusiones

En porcentajes próximos al **76%**,  
las mujeres coinciden en los  
siguientes aspectos:

- Conocen el ciclo de la violencia de género
- Saben identificar señales de violencia de género
- Han salido del ciclo de la violencia
- El maltratador no tiene acceso a ellas por ningún canal

Se identifican los siguientes  
aspectos favorables:

**97,1%**

No conviven con  
el maltratador

**64,9%**

No mantienen contacto  
con el maltratador

**69,8%**

Se encuentran fuera de peligro  
en el momento actual

**75%**

Tienen establecidas  
medidas de protección

## Tipos de violencia más frecuentes:

**91,6%**

Psicológica  
emocional

**71,9%**

Psicológica  
de control

**72,1%**

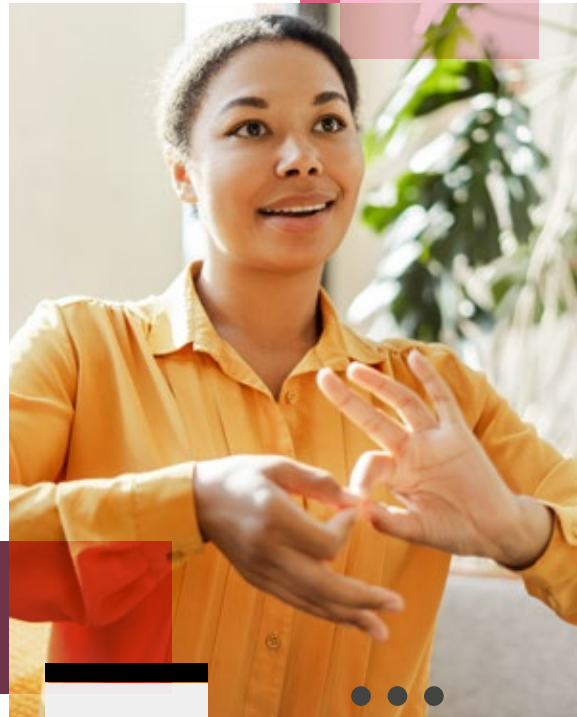
Física

## Relación entre discapacidad y violencia de género:

El **57,6%** indica que la discapacidad es previa a la violencia de género sufrida.

El **60%** señala que su salud ha empeorado como consecuencia de la violencia.

El **27,6%** afirma que su discapacidad es consecuencia de la violencia vivida.



# Conclusiones

## Denuncia:

34,5%

No ha denunciado



4,3%

Retiró la denuncia

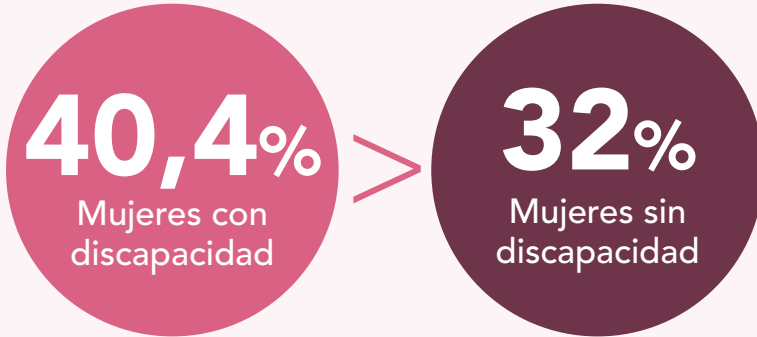


- Miedo a represalias
- No ser consciente de ser víctima de violencia de género

## Condiciones de vida:

CONVIVENCIA	El 49,8% vive con sus hijos/as
	Un 18,8% viven solas
COBERTURA NECESIDADES BÁSICAS	El 88,1% señala tener cubiertas sus necesidades básicas: vivienda, alimentación...
AYUDA ECONÓMICA	El 57,8% recibe algún tipo de prestación económica
APOYOS BÚSQUEDA DE EMPLEO	El 81,9% cuenta con apoyos para dedicarse a la búsqueda de empleo

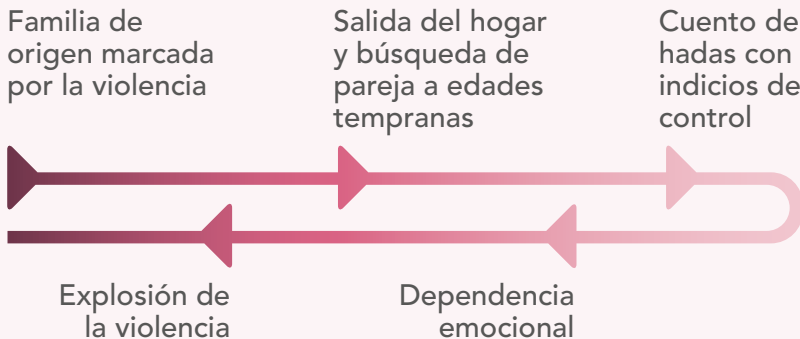
## La violencia de género tiene mayor presencia en las mujeres con discapacidad



La participación en el proyecto Mujeres en modo ON VG favorece la salida del ciclo de la violencia, así como dar el paso para denunciar.

En más de la mitad de los casos, la discapacidad es previa a la violencia.

### Proceso de entrada en el ciclo de la violencia

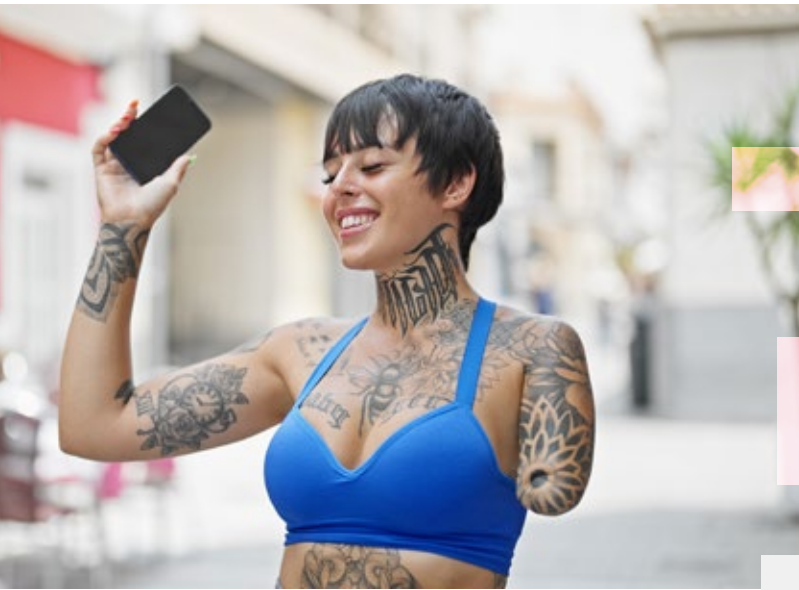


# Conclusiones



- El tipo de violencia juega un papel importante para dar credibilidad a la víctima. El hecho de que la violencia psicológica no deje marcas visibles reduce las posibilidades de que la mujer denuncie, dado que considera que no la creerán.
- Las mujeres que han participado en el estudio coinciden en señalar a su maltratador como una persona con dos caras, una intachable delante de los demás y otra violenta y agresiva en la intimidad. Igualmente están de acuerdo en la relevancia de adicciones por parte del maltratador.





- El entorno social de la víctima no suele ser un apoyo efectivo para el colectivo estudiado.
- En primer lugar, la propia víctima es aislada por el maltratador de su entorno más cercano y en segundo lugar, el entorno no comprende su actitud, dependencia y/o apego emocional con el agresor.
- Elevado nivel de insatisfacción con los apoyos prestados desde las instituciones definidos como insuficientes para personas con discapacidad.
- Por el contrario, Inserta Empleo es identificada como un espacio de apoyo y comprensión, donde se sienten seguras.
- El empleo contribuye a una autovaloración más positiva de ellas mismas. Si bien, consideran que es preciso sensibilizar al tejido empresarial sobre sus circunstancias.

# Recomendaciones



1

El colectivo estudiado es un segmento poblacional **invisible**. Por ello es preciso trabajar en líneas orientadas a darles voz, a que se conozca su situación y su problemática específica en todos los ámbitos.

2

Las actuales campañas de sensibilización, resultan útiles, pero **deben adaptarse a la idiosincrasia de la discapacidad**.

3

Normalmente, **el contacto inicial con la violencia tiene lugar en el hogar de origen**, por ello es fundamental una detección precoz de dichas situaciones. Desde los entornos educativos es preciso trabajar en la identificación de posibles entornos de violencia machista.

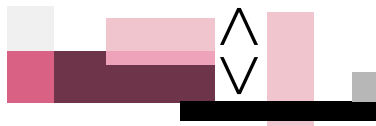
En el ámbito educativo es necesario informar a las mujeres jóvenes sobre la violencia de género, sus ciclos y sus fases, así como los recursos existentes y los comportamientos asociados al maltratador.

4

+

5

Desde las instituciones resultan apremiantes medidas de accesibilidad universal que ayuden a las mujeres con discapacidad a salir de la situación de violencia. Igualmente, **es necesario formar a profesionales expertos en violencia de género y discapacidad** e incorporarlos a dichas instituciones.

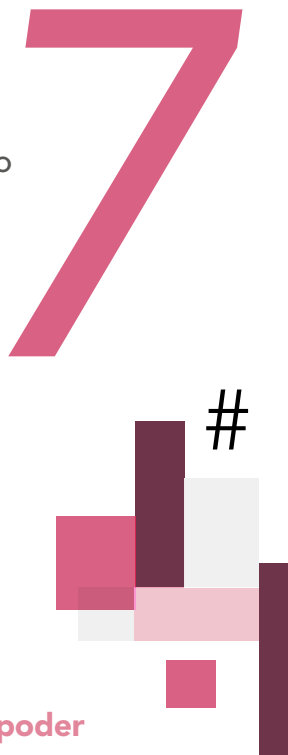


Respecto al **tejido empresarial**, también requiere de información específica sobre lo que implica la violencia de género en general y en las mujeres con discapacidad en particular, con el objetivo de adaptar procesos y garantizar un entorno de trabajo sano y seguro.

6

# Recomendaciones

La disponibilidad y accesibilidad de recursos y tratamientos psicológicos mantenidos en el tiempo y realizando un seguimiento específico con cada mujer son fundamentales, **a fin de que se sientan acompañadas y puedan gestionar el trauma**. El acceso a los mismos resulta complicado, bien por las limitaciones en el sector público, bien por el coste que suponen en el sector privado. Es por ello que se sugiere la puesta en marcha de recursos terapéuticos, accesibles y asequibles.



**Se ha evidenciado el poder terapéutico que se genera en grupos de mujeres víctimas de violencia de género.** Un contexto seguro en el que empatizan con mujeres que están sufriendo o han sufrido situaciones similares. A su vez, supone una forma de socializar y establecer nuevas relaciones, dado que el sentimiento de soledad es algo muy presente en el colectivo.



**Se identifica una situación de precariedad general que se constituye como un factor de mayor vulnerabilidad**, lo que sugiere la necesidad de un mayor volumen y diversidad de recursos y ayudas dirigidas específicamente a este colectivo.

9

10

También es necesario trabajar en el marco legal actual, donde las mujeres con discapacidad víctimas de violencia de género no siempre tienen cabida.

**Es preciso desarrollar una legislación inclusiva, que considere de forma explícita la discapacidad como una variable de interseccionalidad en la violencia de género.**

En referencia concreta al proyecto Mujeres en modo ON VG, se propone las siguientes acciones:

- Mayor posibilidad de **acceso a apoyo psicológico individualizado**.
- **Grupos de apoyo mutuo** para poder compartir con otras mujeres en la misma situación.
- **Mayor sensibilización del tejido empresarial y más puestos de trabajo disponibles**, especialmente puestos que permitan conciliar la vida laboral con la crianza de sus hijos.

11

# Agradecimientos

El presente estudio se conforma como un referente sobre violencia de género y discapacidad, aunando toda la información disponible y complementándola con las distintas perspectivas que giran en torno a la temática.

Poder disponer de una herramienta de estas características supone una gran oportunidad para la actuación y mejora de la calidad de vida de las mujeres con discapacidad víctimas de violencia de género, por ello, desde Inserta Empleo queremos agradecer explícitamente la participación de todas aquellas personas que han contribuido al desarrollo y alcance de los objetivos planteados.

Inicialmente agradecemos a las mujeres su valentía para participar en el estudio y hacernos conocedores de sus circunstancias y sus vidas, ayudándonos a entender y a aprender.

Del mismo modo, dirigimos nuestro agradecimiento al equipo de *compass* de Inserta Empleo, profesionales encargadas de acompañar a las mujeres en su salida del ciclo de la violencia, por la gran labor que realizan y por facilitar el desarrollo de la investigación, implicándose de manera directa.

Finalmente, agradecemos a todas las personas expertas que han participado en el estudio ofreciéndonos su experiencia y conocimiento de gran valor para la intervención realizada.



**Coordinación y desarrollo del Estudio:**  
Cristina Silván Sotillo  
Luis Enrique Quíñez Embiz (Junio 2023)

**MUJERES**  
en modo **ON**

**NO QN**

**Violencia de Género**



**Inserta**



**UNIÓN EUROPEA**  
Fondo Social Europeo  
El FSE inserta en tu futuro

Accede al  
informe ejecutivo  
accesible aquí:



Accede al  
informe de  
resultados aquí:

