

ODISMET

OBSERVATORIO SOBRE DISCAPACIDAD Y MERCADO DE TRABAJO EN ESPAÑA

2014



ODISMET, el observatorio sobre discapacidad y mercado de trabajo en España

Para poder analizar el impacto de las medidas existentes de cara a facilitar la inserción laboral de las personas con discapacidad, así como los factores que facilitan o dificultan el acceso al empleo de este colectivo, es importante contar con datos estadísticos válidos y fiables, en un marco de análisis que sistematice la información existente.

Afortunadamente, en los últimos años, gracias a la iniciativa de la administración y el impulso de las organizaciones de personas con discapacidad, como el Comité Español de Representantes de Personas con Discapacidad (CERMI) y la Fundación ONCE, se han incrementado las operaciones estadísticas disponibles sobre las cuestiones relacionadas con la discapacidad. Más allá de las encuestas generales sobre discapacidad, han salido a la luz en los últimos años diversas operaciones estadísticas de notable interés a la hora de analizar la situación de las personas con discapacidad en el ámbito laboral, como son, entre otras, la serie **“El empleo de las personas con discapacidad”** o **“El salario de las personas con discapacidad”**.

También el reciente Plan de Acción de la Estrategia Española de Discapacidad (aprobado en Consejo de Ministros el pasado 12 de septiembre de 2014) recoge, entre sus actuaciones, incorporar los datos de

discapacidad necesarios en la Encuesta de Población Activa (EPA) trimestral, así como los datos requeridos en estadísticas del Servicio Público de Empleo Estatal sobre paro registrado y contratos de trabajo.

Además, existe un marco normativo internacional que expresamente insta a los Estados a recopilar información estadística sobre la situación de las personas con discapacidad. En ese sentido, la Convención Internacional de los Derechos de las Personas con Discapacidad otorga gran importancia a la recopilación de datos y estadísticas, marcando en su artículo 31 un compromiso claro respecto a la recopilación y difusión accesible de esta información, que permita analizar la situación de las personas con discapacidad y la identificación y eliminación de barreras. Desde ese punto de vista, la Convención otorga un fin eminentemente práctico a esta recopilación de datos, de cara a poder evaluar el cumplimiento de las obligaciones de la misma hacia las personas con discapacidad.

Así pues, es necesario desarrollar una labor de sistematización, seguimiento y análisis de la situación de las personas con discapacidad en el mercado de trabajo. Por un lado, porque la normativa internacional y las políticas europea y nacional así lo establecen, y porque la mejora de las políticas para la inclusión laboral de las personas con

La situación de las personas con discapacidad en el mercado laboral



discapacidad requiere de un marco sistemático de seguimiento, observación y análisis. Por otro, porque la severa crisis económica se ha traducido en un importante crecimiento de las tasas de desempleo y en la precarización de las condiciones laborales de una parte importante de la población ocupada. Ambos fenómenos –desempleo y precarización laboral– afectan de forma notable a las personas con discapacidad y dificultan el papel que el empleo ha de jugar como herramienta esencial para la inclusión social de este colectivo.

Estas razones han movido a la **Fundación ONCE** y a **FSC Inserta**, en el contexto de la gestión del **Programa Operativo de Lucha contra la Discriminación**, cofinanciado por el Fondo Social Europeo y la Fundación ONCE, a contratar los servicios del SIIS- Centro de Documentación y Estudios de la Fundación Eguía Careaga, para el diseño técnico del **Observatorio sobre Discapacidad y Mercado de Trabajo en España (ODISMET)**. Este nuevo observatorio, se configurará básicamente por medio de un **portal en internet** (www.odismet.es), a través del cual todas las personas interesadas podrán acceder a los principales indicadores relacionados con la integración de las personas con discapacidad en el mercado de trabajo, así como a otros productos y análisis complementarios. El Observatorio sobre Discapacidad y Mercado

de Trabajo en España (ODISMET) tiene la vocación de constituirse en el **principal referente para el análisis del empleo de la personas con discapacidad a nivel estatal**. Este Observatorio actúa desde un doble enfoque:

- por un lado, como plataforma especializada de gestión del conocimiento abierta a entidades públicas y privadas, profesionales y técnicos que requieran información sobre esta materia, con vistas al diseño de planes de actuación, a la propuesta de medidas de intervención o a la elaboración de estudios e investigaciones;
- por otro, como plataforma de sensibilización y concienciación, orientada a dar a conocer la situación real de las personas con discapacidad en el mercado laboral, a hacer visibles las desigualdades existentes y a promover la aplicación de medidas orientadas a garantizar la progresiva disminución de dichas desigualdades.

Aunque el Observatorio sobre Discapacidad y Mercado de Trabajo en España está destinado a todas las personas interesadas en el análisis de la integración laboral de las personas con discapacidad, su objetivo prioritario es ofrecer información que pueda ser de interés y relevancia para:

- responsables políticos y técnicos de las diversas administraciones que trabajan en el ámbito de las políticas de empleo y de la integración laboral de las personas con discapacidad;
- responsables de las entidades del tercer sector que trabajan en temas sociolaborales y, en general, en el movimiento asociativo de la discapacidad;
- técnicos y profesionales del sector de la discapacidad;
- investigadores, docentes y estudiantes interesados en el ámbito de las políticas de empleo dirigidas a las personas con discapacidad;
- medios de comunicación;
- empresas interesadas en conocer la situación y las diversas medidas de fomento del empleo de las personas con discapacidad;
- así como, lógicamente, las propias personas con discapacidad y/o sus familiares y personas de su entorno más cercano.

Los **productos** que ofrecerá el **portal web** de ODISMET serán los siguientes:

- Banco de datos interactivo sobre mercado de trabajo y discapacidad;
- Base de datos de políticas comparadas;
- Biblioteca virtual sobre inclusión laboral de las personas con discapacidad;
- Boletín informativo de carácter bimestral;
- Informes monográficos y anuarios;
- Servicio de consultas a medida.

Junto al estreno del portal web de ODISMET (www.odismet.es), presentamos el **“Informe anual sobre la situación de las personas con discapacidad en el mercado laboral”** correspondiente a 2014. Concebido como un informe diagnóstico inicial, de ahí su nombre de **Informe Cero**, recoge los datos fundamentales sobre la evolución y las tendencias en el mercado de trabajo en relación a las personas con discapacidad, analizando los principales indicadores al respecto y describiendo el panorama ocupacional de la población con discapacidad.

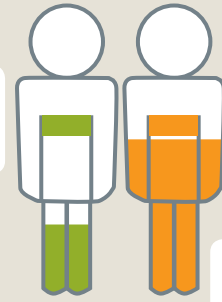
El documento que tiene en sus manos recoge los datos más relevantes del Informe Cero. El informe completo está disponible en el portal web de ODISMET. En él se recogen datos de fuentes estadísticas oficiales, procedentes de organismos nacionales como el Instituto Nacional de Estadística (INE) o el Servicio Público de Empleo Estatal (SEPE), y de organismos internacionales como la Oficina de Estadística de la Comisión Europea (EUROSTAT) o la Organización para la Cooperación y el Desarrollo Económicos (OCDE), entre otros.

1

Apenas una de cada cuatro personas con discapacidad está actualmente ocupada

Tasa de empleo

Personas con discapacidad
24,5%

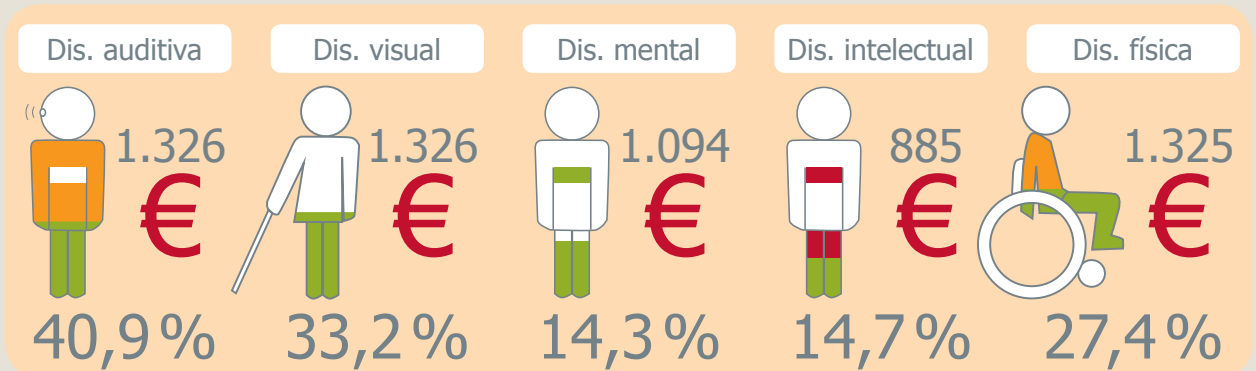
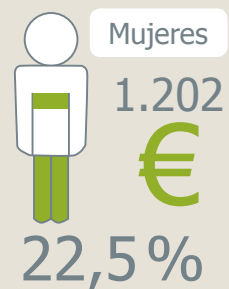
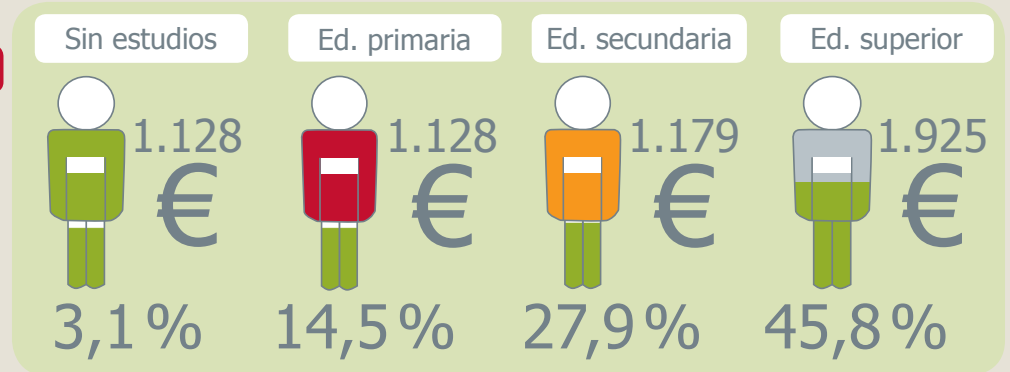
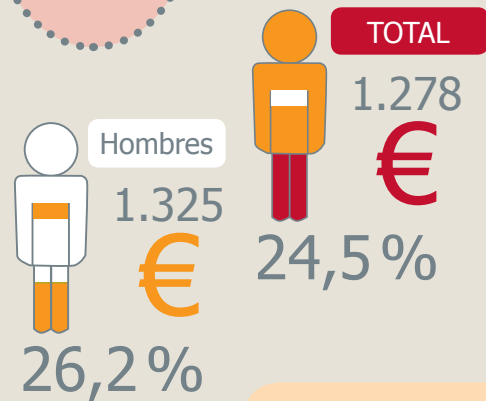


57,8%
Personas sin discapacidad

2

Un colectivo diverso

Tasa de empleo (%) y salario mensual neto medio (€)



3

El nivel educativo, clave para la inclusión laboral

Jóvenes que abandonan precozmente la educación



con discapacidad
43%

sin discapacidad
25%

Personas que alcanzan la educación superior

Personas que experimentan barreras para acceder a la educación



con discapacidad
15%
sin discapacidad
30%



con discapacidad
70%

sin discapacidad
50%

4

Condiciones laborales desiguales

Situación del conjunto de las personas con discapacidad ocupadas

2012 **78%**

de las personas con discapacidad contratadas tiene un contrato indefinido

2012 **75%**

de las personas con discapacidad contratadas lleva más de tres años en la misma empresa

82%

de las personas con discapacidad trabaja a jornada completa

Evolución del % de contratos temporales y a jornada parcial en las nuevas contrataciones

% de contratos temporales

2003 **86,19**

2013 **91,09**

% de contratos a tiempo parcial

2003 **18,91**

2013 **39,17**

5

Un empleo centrado en el sector servicios y en las ocupaciones elementales

Entre las **personas con discapacidad** realizan ocupaciones elementales **20 de cada 100**, entre las **personas sin discapacidad** son casi **12 de cada 100**

Principales ocupaciones en las que son contratadas personas con discapacidad (nº de contratos en 2013)



30.883

Personal de limpieza de oficinas, hoteles...



13.255

Peones de industrias manufactureras



6.486

Conserjes de edificios



5.878

Conductores



5.520

Empleados de venta de apuestas



5.070

Empleados administrativos



3.146

Auxiliares de vigilantes de seguridad



2.582

Teleoperadores

El **82,3%** de los nuevos contratos realizados a las **personas con discapacidad** corresponden al **sector servicios**

6

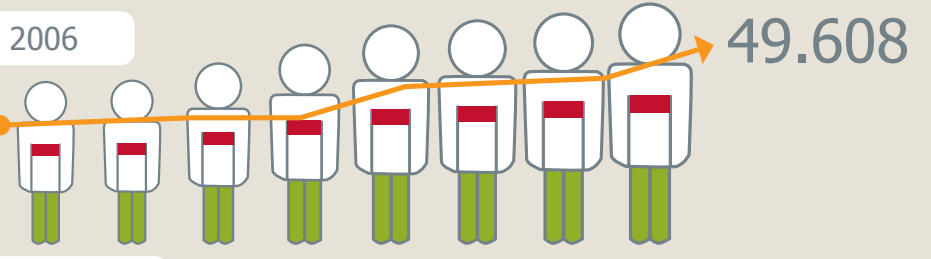
El empleo protegido, refugio frente a la crisis

Evolución del número y % de contratos realizados en CEE

2013

2006

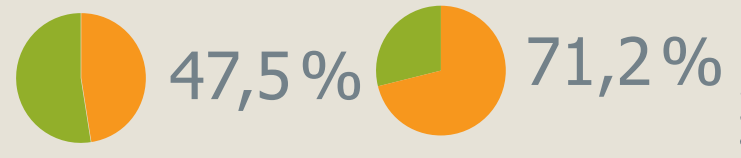
Volumen de contratos
26.290



% de contratos CEE en relación con el total de contrataciones específicas

2006

2013



7

Salarios un 10% más bajos que el resto de la población

Salario bruto anual medio por sexo (2010)



8

Grado de cumplimiento de la cuota de reserva del 2%

82%

de los trabajadores pertenece a empresas que **no cumplen** la cuota de reserva del 2% mediante contratación directa



9

La pobreza laboral afecta más a las personas con discapacidad

En 2012, el **15,8%** de las **personas con discapacidad ocupadas** son **trabajadores pobres**. Entre las **personas sin discapacidad** son el **12%**



10

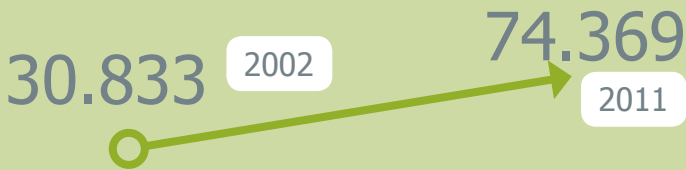
82.847 personas con discapacidad en 2013 fueron beneficiarias de ayudas a la integración laboral

2013

262,2 millones de €

Gasto en ayudas concedidas a la **integración laboral** de **personas con discapacidad**

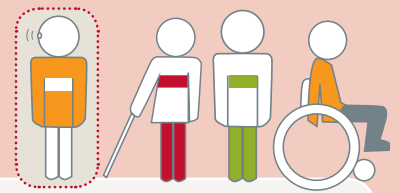
Evolución del número de personas beneficiarias de las políticas de empleo con apoyo y rehabilitación en España



2013

3.164 €

Gasto medio por persona beneficiaria en las ayudas concedidas a la **integración laboral** de **personas con discapacidad**



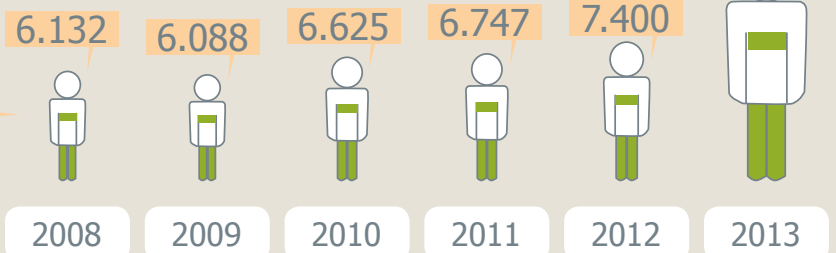
Una de cada cuatro **personas con discapacidad** se beneficia de **bonificaciones o deducciones específicas**

11

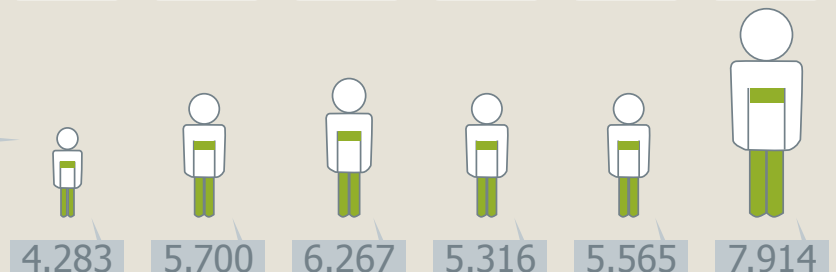
En los últimos 20 años se han creado 78.387 empleos para personas con discapacidad gracias a Fundación ONCE

La plantilla del grupo de empresas de la ONCE y su Fundación cuenta con **16.300** **trabajadores con discapacidad**

Evolución de los alumnos formados



Evolución del empleo creado



Once ideas básicas acerca de la inclusión laboral de las personas con discapacidad



- 1. Una de cada cuatro personas con discapacidad está actualmente ocupada.** La tasa de actividad de las personas con discapacidad es del 36%, que equivale al 48% de la que corresponde a las personas sin discapacidad, y apenas ha crecido desde 2009. Junto a esta tasa de actividad más reducida, la situación de las personas con discapacidad en relación con el mercado de trabajo se caracteriza por una **tasa de desempleo superior a la de las personas sin discapacidad** y que, prácticamente, se ha duplicado entre 2008 y 2012, hasta alcanzar el 33% de la población activa. El resultado de todo ello es que apenas una de cada cuatro personas con discapacidad estaba en 2012 ocupada, frente al 57% de la población sin discapacidad. La crisis ha reducido en un 12,5% la tasa de empleo de las personas con discapacidad, que en 2008 era del 28%.
- 2. Un colectivo diverso.** La realidad del colectivo de personas con discapacidad en relación con su integración en el mercado de trabajo es muy diversa en función de las características sociodemográficas de estas personas. En lo que se refiere, por ejemplo, a la tasa de empleo –probablemente, el indicador que mejor mide el nivel de acceso de las personas con discapacidad al mercado de trabajo– la situación es mejor para los hombres, las personas de 25 a 44 años, las personas con discapacidades sensoriales, las que tienen un grado de discapacidad reducido y, sobre todo, las que tienen un mejor nivel formativo. En este caso, no sólo se registran tasas de empleo mucho más elevadas que en el resto del colectivo sino, además, una brecha menor en relación con las personas sin discapacidad del mismo nivel formativo.
- 3. El nivel educativo, clave para la inclusión laboral.** El nivel educativo –y, probablemente, los aspectos que subyacen al hecho de haber alcanzado un mejor nivel educativo– resultan claves a la hora de explicar los niveles de acceso de las personas con discapacidad al mercado de trabajo y, también, la calidad de tales inserciones. Si se analiza sin embargo la situación de las personas con discapacidad en relación con este aspecto se observan datos preocupantes: el 70% de las personas con discapacidad refiere barreras en el acceso a la educación, la proporción de personas con niveles educativos bajos sigue siendo alta y el abandono educativo precoz de los jóvenes con discapacidad está entre los más elevados de Europa.
- 4. Condiciones laborales desiguales.** Las nuevas contrataciones de las personas con discapacidad se caracterizan por su precariedad e inestabilidad, tal y como ocurre para el conjunto de la población activa en España. El 91% de los contratos realizados en 2013 son de duración temporal, el 39% corresponden a jornadas parciales y, por término medio, cada persona con discapacidad que ha accedido a un empleo en 2013 ha sido contratado en dos ocasiones diferentes. Si en lugar de analizar las nuevas contrataciones, mediante datos de registro, se analiza la situación de las personas ocupadas, mediante datos de encuesta, la situación es sensiblemente

mejor (y similar en determinados aspectos a la de la población sin discapacidad): el 76 % de las personas sin discapacidad tiene un contrato indefinido, frente al 78 % de las personas con discapacidad. El 72 % de las personas con discapacidad tiene una antigüedad en la empresa superior a tres años y el 85 % trabaja a jornada completa.

- 5. Un empleo centrado en el sector servicios y en las ocupaciones elementales.** El empleo de las personas con discapacidad se centra en ocupaciones elementales fundamentalmente del sector servicios. En lo que se refiere a las nuevas contrataciones, la actividad económica que genera un mayor número de contratos para personas con discapacidad es la que engloba los servicios a edificios y actividades de jardinería. Con más de 24.000 contrataciones, supone un 4,6 % del total de contrataciones que corresponden a esa actividad económica y cerca del 14,2 % de todos los contratos realizados a personas con discapacidad en 2013. Le siguen en orden de importancia las actividades de servicios sociales sin alojamiento, que representan casi el 9 % de todas las contrataciones realizadas a personas con discapacidad. Desde el punto de vista de la ocupación, las más habituales son las contrataciones para personal de limpieza de oficinas, hoteles y otros establecimientos similares (más de 26.000 contrataciones, que representan el 15,6 % del total), seguidas de los peones en industrias manufactureras (más de 13.000 contratos, que suponen el 7,7 % de todos los contratos a personas con discapacidad).

- 6. Los Centros Especiales de Empleo, refugio frente a la crisis.** El empleo protegido juega un papel cada vez más esencial. Entre los años 2006 y 2013 el volumen de contratos específicos dirigidos a personas con discapacidad en Centros Especiales de Empleo casi se ha duplicado, pasando de 26.000 a 49.000, el 71 % de todos los contratos específicos que se realizan. Esto se ha debido también a la reducción de este tipo de contratos en la empresa ordinaria, pasando de 29.000 a 20.000 contrataciones en el mismo período de tiempo.
- 7. Salarios un 10 % más bajos que el resto de la población.** El salario medio bruto de las personas con discapacidad es un 10 % inferior que el de las personas sin discapacidad, si bien las diferencias salariales se reducen al 5 % una vez descontadas las deducciones y bonificaciones de las que se benefician las personas con discapacidad. El salario del 10 % de los asalariados con discapacidad que más gana es 4,4 veces superior al salario del 10 % que menos gana; este nivel de desigualdad salarial es entre las personas con discapacidad algo más bajo que el que registran las personas sin discapacidad.
- 8. Cumplimiento de la cuota de reserva del 2 % (con empleo directo).** La mayoría de las empresas de más de 50 trabajadores incumplen la cuota de reserva del 2 %. Según el INE, en el año 2012 el 81,4 % de los asalariados (4.786.000 personas) trabajaban en empresas de 50 o más trabajadores que no cumplían la cuota de reserva, frente a un

18,6% (1.092.300) que trabajaban en empresas que sí cumplían dicha cuota. El 13,3 % de los asalariados trabaja en empresas que cumplen suficientemente con la cuota de reserva, **situándose el porcentaje de empleados con discapacidad entre el 2% (mínimo exigido por la ley) y el 5%**. El 5,3% trabaja en empresas que cumple con la cuota de reserva muy por encima del mínimo exigido por la normativa, situándose por encima del 5%. Este análisis no implica una valoración sobre el cumplimiento por parte de las empresas a través de las medidas alternativas a la cuota

9. La pobreza laboral afecta más a las personas con discapacidad.

La integración laboral no garantiza a todas las personas con discapacidad salir de la pobreza. Efectivamente, el riesgo de pobreza y exclusión de las personas con discapacidad no desaparece necesariamente con el acceso al trabajo. Casi uno de cada seis trabajadores con discapacidad está en **riesgo de pobreza** a pesar de encontrarse ocupadas, mientras que el 30% del total de las personas con discapacidad se encontraría en riesgo de pobreza o exclusión social. Ese riesgo es aún mayor en la población en edad activa, de un 40%, reduciéndose en el caso de las mayores de 65 años por debajo del 20% debido al efecto de las pensiones.

10. Casi 83.000 personas se benefician de las ayudas a la integración laboral de las personas con discapacidad.

En 2013 se beneficiaron de las diversas ayudas a la contratación de personas con discapacidad 82.847 personas, de las que una parte mayoritaria –algo más de 64.000– corresponde a personas beneficiarias de ayudas para el mantenimiento de puestos de trabajo en Centros Especiales de Empleo. Las administraciones españolas destinaron en 2013 algo más de 262 millones de euros a estas ayudas, con un gasto medio de 3.164 euros por persona beneficiaria.

11. En los últimos 20 años se han creado 78.387 empleos para personas con discapacidad gracias a Fundación ONCE.

A lo largo de su historia, la Fundación ONCE y su grupo empresarial han tenido un papel muy significativo en la creación de empleo para personas con discapacidad en nuestro país. Incluso en el último período de crisis, ha continuado creando más de 6.000 puestos de trabajo al año (ya sea directamente o a través de terceras empresas y entidades). Para el año 2013, ha contribuido en la creación de casi 8.000 puestos de trabajo para personas con discapacidad, además de haber formado a más de 11.000 personas con discapacidad. El grupo de empresas de la ONCE y su Fundación cuenta en la actualidad con 16.300 trabajadores con discapacidad.

www.odismet.es

ODISMET

OBSERVATORIO SOBRE DISCAPACIDAD Y MERCADO DE TRABAJO EN ESPAÑA



El presente proyecto se ha desarrollado en el marco de ejecución del Programa Operativo Plurirregional de Lucha contra la Discriminación, cofinanciado por el Fondo Social Europeo (FSE) y la Fundación ONCE.